

携帯電話を使った教室検索システム

025026 稲森 健一

(指導教員 速水 治夫 教授)

1. はじめに

一般に、大学には多くの校舎があり、その中にはさらに多くの教室を抱えている。さらに、単位制であるために学生は授業ごとに異なる教室で受講する。このような事情のため、次の授業がどこの教室で行われるのかを覚えるまでは、時間割表と校内地図を見比べながら探さなければならないので手間がかかる。また、あまり利用しない教室へ突然行かなければならない場合があり、その際は道に迷ってしまうことが多い。

2. 研究の目的

この問題を解決することを目的として、時間割データや地図データの参照を容易にする Web データベースを作成した。地図データを時間割データベースと組み合わせて Web データベース化したため、ユーザは Web ブラウザで時間割の検索結果から地図へと容易にアクセスすることができる。さらに、本研究ではほとんどの人が所有している携帯電話に着目し、Web データベースを携帯電話の Web 機能に対応させることで、自分の行きたい教室をいつでも手軽に検索できるシステムを作成した。

3. システム概要

本システムには3つの機能がある。1つ目は学籍番号の頭3桁からユーザの学年・学科を割り出し、現在時刻とあわせて今の時限の授業と次の時限の授業を検索する機能である。2つ目の機能は、ユーザが自分で学科・学年を選択・入力することで検索できるように機能1を変更したものである。3つ目は教室番号、教室名、研究室の所属学科などの情報から教室を直接検索する機能である。

システムの流れは図1のようにになっている。

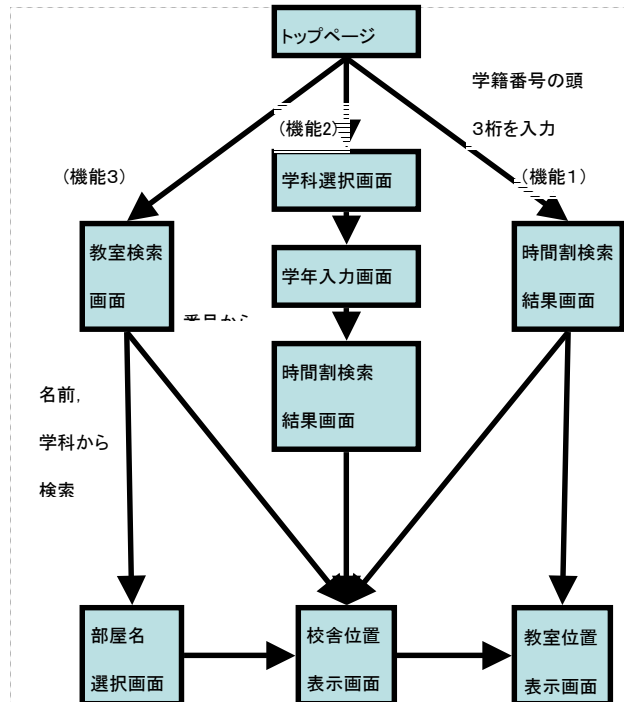


図1. システムの画面構成

4. 評価

実際に本システムを学生3人に使ってもらった。休み明けに授業の時間割を忘れてしまうことがあるので、このシステムがあると便利だ、という意見やこのシステムがあれば知らない教室もいけそうだ、という意見をもらった。

5. まとめ

本研究では、携帯電話を使って手軽に自分の行きたい教室を検索できるシステムを開発できた。評価実験から、本システムを使用することによって、学生が次の授業への移動がスムーズになることや、今まで行ったことの無い部屋へもスムーズに辿り着くことが出来るようになったことを確認できた。